



Lacats
GALLI, S.L.

Ctra. Tortosa, s/n. - Apdo. 98
43550 ULLDECONA (Tarragona)
Tel. 977 72 12 39

Oriol
finques

C/. Major, 65 - ULLDECONA
Tel./Fax 977 72 06 91 - Mòbil 696 249 525
oriolfinques@eresmas.com



Recuperacions
ULLDECONA, S.L.

COMPRA-VENTA DE:
Papeles, Plàstics, Metales y Chatarras
Partida Terrés, s/n. - ULLDECONA
Tel. 977 720 510 - Mòvil 619 751 062

CONTRATISTA D'OBRES

JUAN JOSÉ SIMÓ RENET

C/. Roger de Flor, 25 - Tel. 977 72 03 01
ULLDECONA

CAFETERIA - TAPAS VARIADAS - PLATOS COMBINADOS - BOCADILLOS

**B
A
R** *Celedoni*
JAVIER y VICENTE

Plaça de l'Església, 4 - Tel. 977 57 31 03
ULLDECONA

FORN DE PA

Gauxachs

Plaça Catalunya, 1 - Tel. 977 72 05 55
ULLDECONA

Col·labora:

Montsià Ràdio Televisió, s.l.

ULLDECONA i ALCANAR

BIBLIOTECA

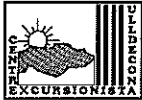


CENTRE EXCURSIONISTA ULLDECONA

BUTLLETÍ INFORMATIU núm. 51 • juliol/desembre 2007



Cascades del barranc
del Racó de les Olles.
Els Ports



Butlletí editat pel
Centre Excursionista
Ulledecona (CEU)



Afiliat a la Federació
d'Entitats Excursionistes
de Catalunya

Per a qualsevol consulta o suggeriment, escriure a:
Centre Excursionista Ulledecona
C/. Escultor Querol, 8 - Apartat Correus 34
43550 Ulledecona

Horaris reunions Local Social:
1^{er} dimarts de cada mes
de 22 a 23.30 h.

- Coordinació:
DAVID TOMÀS
NÚRIA SAUCH

- Col·laboradors:
JORDI MARTORELL
JORDI CASTELL
JUANJO BEL

TELÈFONS D'INTERÈS PER ALS EXCURSIONISTES

- Avís d'actuacions pressumptament irregulars al medi natural: Departament d'Agricultura, Ramaderia i Pesca, Oficina Comarcal del Montsià, 977 701 895 (hores d'oficina), 977 704 785 (de 8 a 21 hores).
- Ambulàncies, bombers i policia: 112.
- En cas d'accidents, emergències o rescat, 085.
- Federació d'Entitats Excursionistes de Catalunya (FECC): 93 412 07 77.
- El telèfon del temps: 807 117 003
- Risc d'Allaus: www.icc.es/allaus

EDITORIAL

Per a finals d'aquest any ja tindrem a punt una pàgina web de l'entitat on podreu consultar moltíssimes coses, des de les activitats a ressenyes de la zona o penjar les fotos que tinguéssiu de les sortides. Això és possible gràcies a la col·laboració d'Albert Costas. La direcció és la següent:
[Http://centreexcursionista.orgfree.com/](http://centreexcursionista.orgfree.com/)

L'acampada menuts al refugi del Montsià va ser un èxit, (com tots els anys!) on xiquetes, xiquets i monitors es van divertir molt, i van fer una bona excursió, jocs i una mica d'escalada. Els participants aquest any tenen un regal, un DVD del cap de setmana pel monte, perquè ho puguem disfrutar amb els pares i amics.

Activitats d'aquest semestre

14 i 15 de juliol: Alta muntanya: Punta Alta (Aigüestortes), els tresmils del Pirineus. Organitzat per la vegueria de l'Ebre.

22 de juliol: Excursió popular per les Gúbies del Parrissal. Els Ports
(Vegeu cartells en els llocs habituals).

15 i 16 de setembre: Ascensió al Pic Carlit. Pirineus.

29 de setembre: IX sortida en Lluna Plena. Els Ports.
(Vegeu cartells en els llocs habituals)

21 d'octubre: Excursió popular pels Ports.
(Vegeu cartells en els llocs habituals).

28 d'octubre: Excursionisme: "Dia del Camí de Muntanya"
Organitzat per la Vegueria de l'Ebre.

16 de desembre: Neteja de senders.
Col·labora amb lo manteniment dels camins de muntanya!
Organitzat per la Vegueria de l'Ebre.

El Centre Excursionista Ulledecona (CEU) podrà modificar la programació per motius de força major. També podrà limitar les inscripcions quan la capacitat de les instal·lacions o dels mitjans de transport així ho aconsellin. Els dimarts abans de cada excursió es farà la inscripció corresponent.

Sàbia que a Caja Madrid
reinvertim els nostres beneficis
en el bé de tots?



CAJA MADRID



C/. Guifré, 26
43550 ULLEDECONA



CONSULTORIA EUGENI, S.L.

C/. Vidal i Barraquer, 23 - Baixos
Tel. 977 57 32 90 - Fax 977 57 32 69
ULLDECONA
e-mail: cugen@ceugeni.com

RACÓ FOTOGRÀFIC ("MOMENTOS C.E.U.")



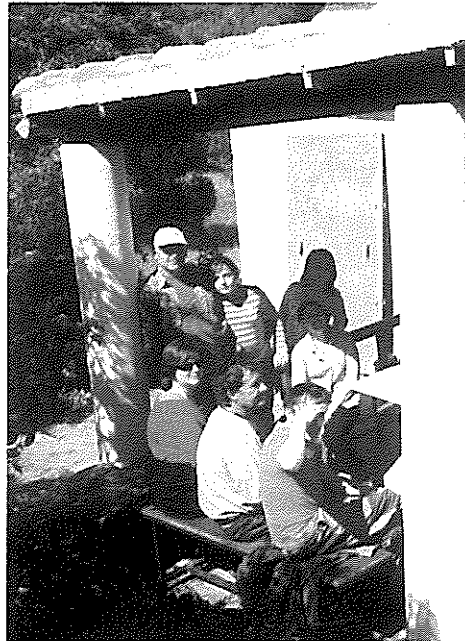
25 de febrer. Excursió per la Serra de Montsant



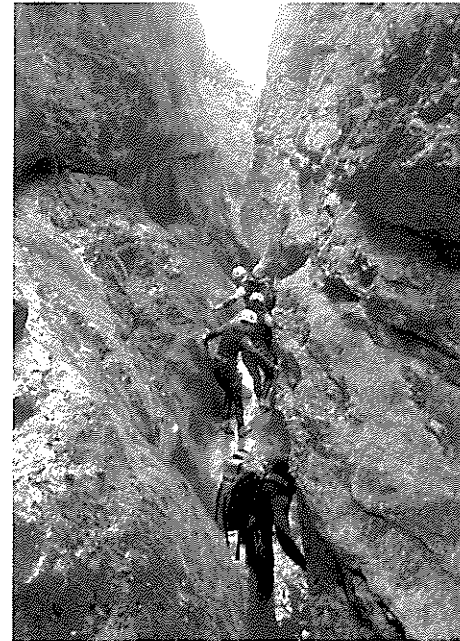
26 i 27 d'abril: Acampada menuts 2007



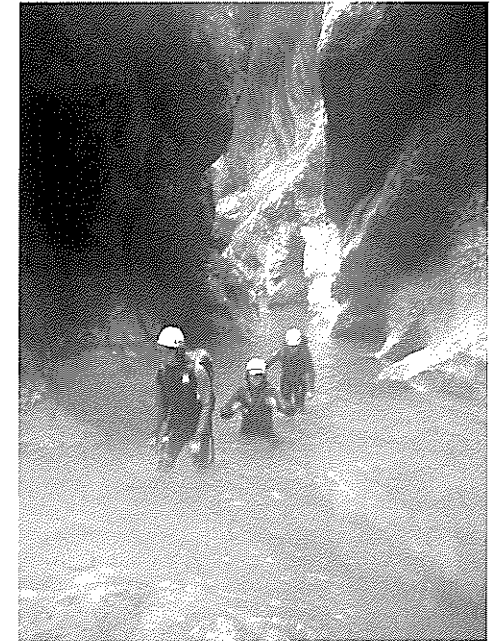
Illa de Gooree, al Senegal (Àfrica)



25 de març: festa de la Diada Social, al refugi del Montsià



16 i 17 juny: descens de barrancs en Guara: Fornocal



16 i 17 juny: descens de barrancs en Guara: Cañón del Vero

Ressenyes

Barranc dels CIRERERS i Barranc de la FOU

Aproximació: Des de lo pantano (posem a 0 el comptaquilòmetres) agafem la pista de terra que s'endinsa vora l'aigua cap al Mangraner. Després de creuar varies vegades el riu trobem un plànol de fusta del Parc Natural dels Ports i la font del Teix, en el centre del riu (quilòmetre 9). Aquí ja podem aparcar el vehicle a un costat. Seguim a peu per la sendera que neix vora un pal indicador i en suau però continuada pujada trobem la cova dels Bous i un altre pal. Aquí ja ens desviem cap a la dreta per una ampla sendera que ens passejarà per la part superior de la Fou. Sortim a una pista que seguim a la dreta i ara voregem el barranc dels Cirerers. En suau baixada, arribem a una explanada on entrarem al barranc, i en un minut a la primera instal·lació.

Descens: Els Cirerers té algun tram encaixat, frondós i humit. Acaba en un estret passadís que ens deixa just a l'inici de la gorja de La Fou. Aquest barranc és engorjat i molt ben excavat, amb alguns trams més encaixats. Des de el circ del principi (R30 m. i gran marmita seca en recepció) cap al seu final, on es transforma en un ample canyó, te una meravellosa colada de pedra tosca (sediments) on sempre raja l'aigua, que omple unes grans basses paradisiàques. Tot en conjunt és un recorregut molt complet i esportiu.

Als ràpels R10, R14 i R15 trobarem sempre aigua a les basses, tot i estar normalment sec lo barranc. Hi han passamans instal·lats per evitar mullar-se o posar-se el neoprè.

Amb aigua esdevé un barranc preciós i salvatge.

Dins la gorja de la Fou no hi han escapatòries. Si trobem aigua als Cirerers ens assegurarà que tindrem un bon cabal dins La Fou. Boniques vistes durant l'aproximació del Catinell, les seves agulles, la zona del Retaule i la Fageda..

Retorn: quan s'obre el barranc trobem la pista de la Fou a l'esquerra i la seguim de baixada fins al vehicle.

Material: cordes 2x30 m., doble baga d'ancoratge, material per recarvi i el neoprè (després de pluges abundants).

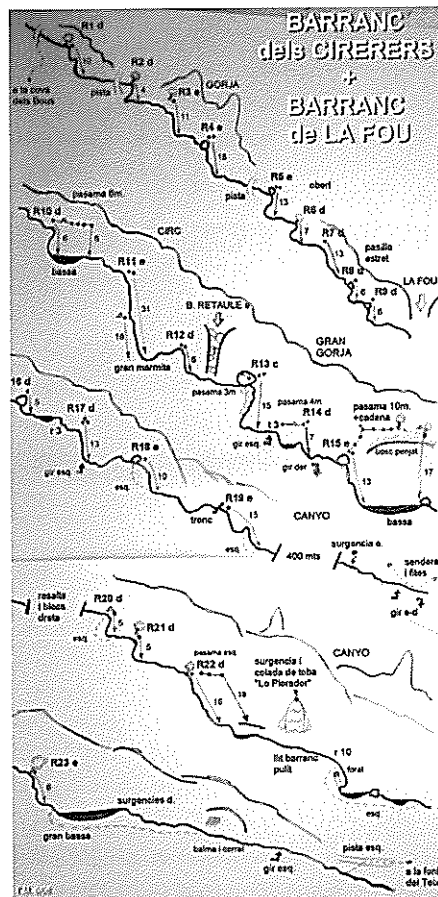
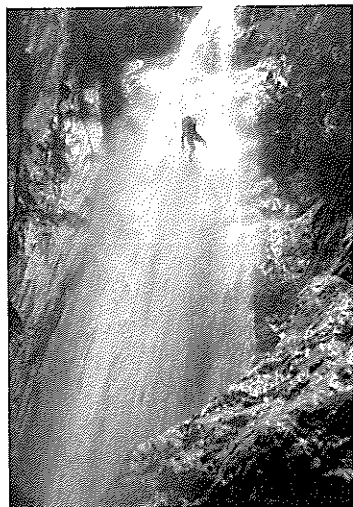
Instal·lació: bona (espits, parabolts, xapes, anelles, pasamans i anclatges naturals).

Època: Tot l'any. Ideal després de pluges.

Temps: Aproximació, 1 hora. Descens, 3 a 5 hores segon grup. Retorn, 10 minuts.

Material per al reequipament dels barrancs donat pel Centre Excursionista Ulldecona, entre abril i maig de 2006.

DAVID TOMÀS



Vies equipades:

1- Falcó	6a	3- Oreneta	V+	5- Astor	6a+
2- Conill	V	4- Jabalí	IV	6- Rabosa	V
				7- Teixó	V

* Rocòdrom natural: les vies Conill, Jabalí, Rabosa i Teixó tenen preses artificials pensat per a pràctiques d'iniciació a l'escalada en gent jove, ja que no sobrepassen el III a IV grau si s'usa les preses.

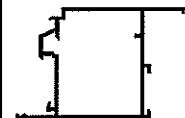
Per dificultat, de menys a més, estan ordenades així: 4, 2, 6 i 7.

* Material: corda 30 m. + 4 cintes exprés (les vies tenen uns 10 m. de longitud i estan equipades amb parabolts i les reunions amb doble xapa+cadena+anella).

* Accés: des de lo refugi "Enric Aguadé" seguir la sendera que puja cap al maset del Lletí, durant uns 10 minuts, i desviar-se a l'esquerra per un corriol sota la faixa rocallosa (evident).

* Sempre escalar amb una persona experta si no es tenen els coneixements i preparació necessaris.

* Equipat pel Centre Excursionista Ulldecona, entre febrer i març del 2007.



**ALUMINIS
SANS**

C/. Adell, 2, baixos - Tel./Fax 977 72 12 00
ULLDECONA

GRAU

FERRATERIA INDUSTRIAL I DOMÈSTICA
FERRATGES PER A MÀQUINES

Domèstica
Guifré, 13
Tel. 977 720 687

Industrial:
Ctra. Tortosa, s/n.
Tel. 977 720 620
Fax 977 721 115
43550 ULLDECONA

E-mail: rgrau@rgrau.com
www.rgrau.com